



PROGRAM HOSPODÁRSKEHO
A SOCIÁLNEHO ROZVOJA
OBCE LEVKUŠKA
pre obdobie 2006-2013

spracovaný v rámci prípravy
na čerpanie štrukturálnych fondov

MÁJ 2006

**Program bol spracovaný vďaka finančnej podpore z grantu
Fondu sociálneho rozvoja**


Fond sociálneho rozvoja



OBSAH DOKUMENTU:

1. Úvod.....	3
2. Vízia.....	3
3. Socio-ekonomická analýza.....	3
3.1 Ľudské zdroje.....	4
3.1.1 Demografická situácia obci	4
3.1.2 Vzdelávanie, vzdelanosť.....	8
3.2 Kultúra a spoločenský život	9
3.3 Ekonomické využitie zdrojov	10
3.3.1 Podnikateľská sféra	10
3.3.2 Nezamestnanosť, zamestnanosť	12
3.3.2.1 Nezamestnanosť	12
3.3.2.2 Zamestnanosť, trh práce	14
3.4 Materiálne zdroje	15
3.4.1 Bývanie a bytový fond.....	15
3.4.2 Infraštruktúralne vybavenie	15
3.4.3 Voľné objekty využiteľné pre rozvoj obce.....	17
3.5 Prírodné zdroje	17
3.6 Cestovný ruch.....	18
4. SWOT analýza obce	19
5. Strom problémov a cieľov	20
5.1 Strom problémov	20
5.2 Strom cieľov	21
6. Rozvojová stratégia	22
6.1 Ciele a priority.....	22
6.2 Opatrenia.....	22
6.3 Plán aktivít a časový harmonogram.....	25



1. Úvod

Program hospodárskeho a sociálneho rozvoja /PHSR/ obce Levkuška je základným programovým a výkonným dokumentom spracovaným na úrovni obce v rámci partnerstva lokálnej samosprávy, podnikateľského sektora a mimovládnych organizácií z územia obce.

Navrhuje systematickú a funkčnú stratégiu trvaloudržateľného rozvoja obce zameranú na realizáciu všestranného ekonomického a sociálneho rozvoja:

- čerpá najmä zo znalostí miestnych aktérov a odborníkov, ktorí najlepšie poznajú miestne problémy, potreby a rozvojové možnosti obce
- umožňuje partnerom spoluúčasť na programovaní a kontrole stratégie ekonomického a sociálneho rozvoja obce
- pomáha zvyšovať všeobecné povedomie o potrebách obce i regiónu

Geografická poloha obce:

Levkuška leží v subprovincii Vnútorne Západné Karpaty, v oblasti: Lučensko-košická zníženina, v podoblasti: Juhoslovenská kotlina. Administratívne spadá do okresu Revúca a kraja Banská Bystrica. Počet obyvateľov 228.



2. Vízia

„Zastavenie sociálneho a hospodárskeho úpadku obce a podporou skvalitňovania ľudských zdrojov, podnikania a miestnej infraštruktúry vybudovať bázu trvalo udržateľného rozvoja obce, ako moderného vidieckeho osídlenia, s nízkou mierou nezamestnanosti, vzdelaným obyvateľstvom, úspešným hospodárstvom, s rozvíjajúcim sa cestovným ruchom a rozkvitajúcim spoločenským a kultúrnym životom.“

3. Socio-ekonomická analýza

Všeobecné úvodné informácie.

Obec Levkuška leží v juhovýchodnej časti Banskobystrického kraja, v južnej časti okresu Revúca. Je 7 km vzdialený od hranice s Maďarskou republikou, leží severne od mesta



Tornaľa, smerom na Revúcu.

Obec leží v nadmorskej výške od 108 do 307 m n.m., v juhovýchodnej časti Slovenského Rudohoria, v doline Turca. Kataster obce patrí do teplej klimatickej oblasti s priemernou ročnou teplotou 8-9 st.C.

História obce Levkuška:

Obec vznikla okolo domu, ktorý sa spomína v roku 1294 v podobe Leukes. Názov pochádza od mena jej zakladateľa Lókösa. V 15. stor. sa zemianska obec vymieraním šľachty zmenila na urbársku. Poľnohospodársky charakter si obec zachovala aj v 20. storočí.

3.1 Ľudské zdroje

3.1.1 Demografická situácia obce

Obec Levkuška má 228 obyvateľov. V súlade s celoslovenským i regionálnym trendom sa v posledných rokoch počet obyvateľov mierne znižuje, a to najmä kvôli negatívnym výsledkom migračného salda a znižujúcou sa pôrodnosťou

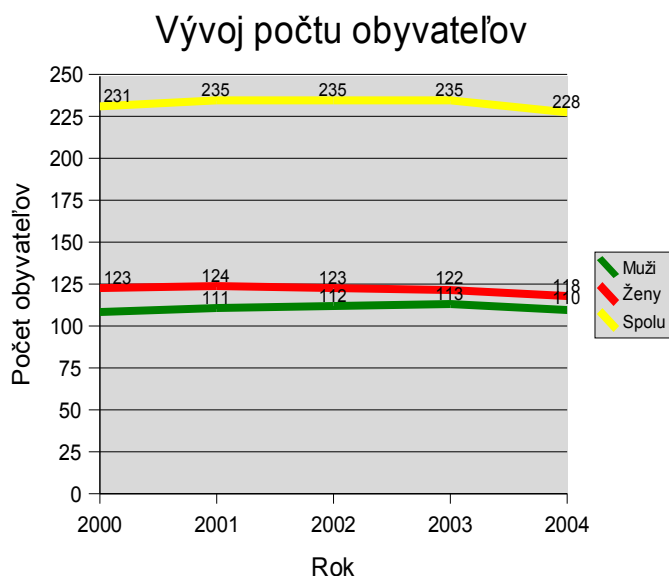
Oproti celoslovenskému priemeru sa počet obyvateľov obce mierne zvyšoval za posledných 5 rokov, najmä vďaka prirodzenému rastu obyvateľstva, ktoré (okrem roku 2004) preukazuje pozitívne hodnoty.

Tab. č.1 – Základné demografické ukazovatele

		Predproduktívne		Produktívne		Poproduktívne		SPOLU
		Absol.	%	Absol.	%	Absol.	%	Absol.
2004	Ženy	22	18,64%	69	58,47%	27	22,88%	118
	Muži	24	21,82%	70	63,64%	16	14,55%	110
	Spolu	46	20,18%	139	60,96%	43	18,86%	228
2003	Ženy	22	18,03%	70	57,38%	30	24,59%	122
	Muži	23	20,35%	74	65,49%	16	14,16%	113
	Spolu	45	19,15%	144	61,28%	46	19,57%	235
2002	Ženy	21	17,07%	71	57,72%	31	25,20%	123
	Muži	25	22,32%	71	63,39%	16	14,29%	112
	Spolu	46	19,57%	142	60,43%	47	20,00%	235
2001	Ženy	19	15,32%	73	58,87%	32	25,81%	124
	Muži	24	21,62%	71	63,96%	16	14,41%	111
	Spolu	43	18,30%	144	61,28%	48	20,43%	235
2000	Ženy	19	15,45%	70	56,91%	34	27,64%	123
	Muži	25	23,15%	68	62,96%	15	13,89%	108
	Spolu	44	19,05%	138	59,74%	49	21,21%	231



Graf č.1 – Vývoj počtu obyvateľov v rokoch 2000-2004



Graf č.2 – Zloženie obyvateľov podľa veku



Veľmi pozitívnym ukazovateľom demografie obce je index starnutia (pomer poproduktívnych a predproduktívnych obyvateľov) ktorý má hodnotu 93%, čo je výrazne lepšia hodnota ako index pre celý BB kraj (103,34%), a približne na úrovni okresu Revúca (89,25).

Tab. č.2 – Prirodzený prírastok obyvateľstva obce

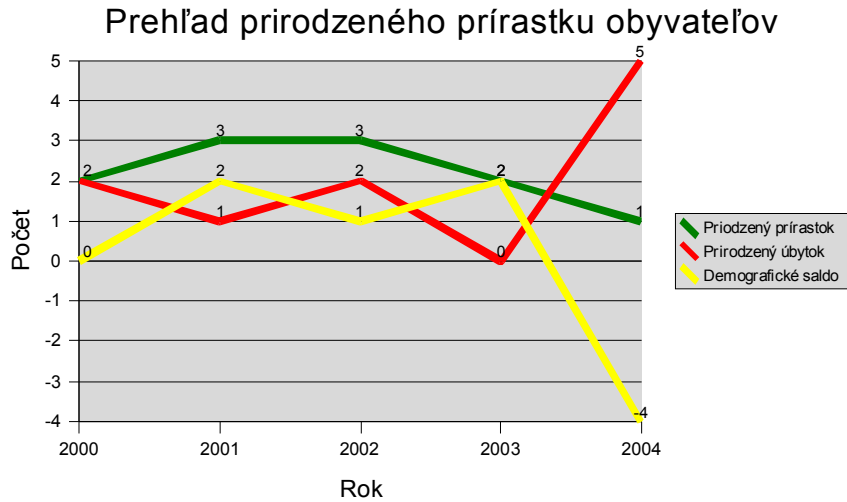
	2000	2001	2002	2003	2004
Prirodzený prírastok	2	3	3	2	1
Prirodzený úbytok	2	1	2	0	5
Demografické saldo	0	2	1	2	-4

Prirodzený prírastok v posledných rokoch dosahoval ukazovatele v pozitívnej oblasti, okrem roka 2004, keď sa pomerne výrazne znížil. Berúc však do úvahy vyššie uvedené index starnutia, očakávame z dlhodobého hľadiska znižujúci sa počet obyvateľov v obci a ich starnutie.

Trend pozitívneho prirodzeného prírastku je podporený okrem iného aj špecifickým populačným správaním rómskeho obyvateľstva v regióne, ktoré preukazuje vyššiu pôrodnosť, ako je celoslovenský priemer.



Graf č.3 – Prehľad prirodzeného prírastku obyvateľov

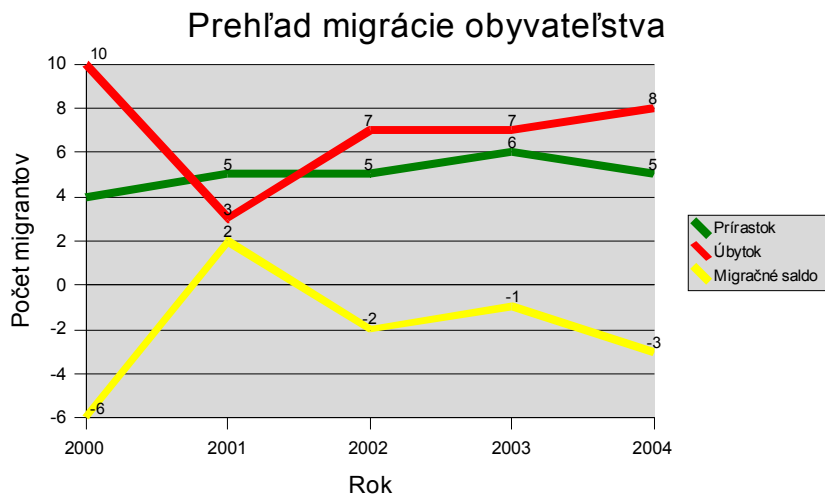


Tab. č.3 – Migračné saldo obyvateľstva obce

ROK	2000	2001	2002	2003	2004
Prírastok	4	5	5	6	5
Úbytok	10	3	7	7	8
Migračné saldo	-6	2	-2	-1	-3

Migračné saldo obyvateľstva v sledovanom období preukazovalo stabilne negatívne hodnoty. Odst'ahovanie je typické najmä pre mladšiu a vzdelanejšiu skupinu obyvateľov. Podobne, ako v celom regióne, aj v Levkuške dochádza k „odlivu mozgov“, čo znižuje konkurencieschopnosť obce. Dôvodom odst'ahovania sa je v prevažnej miere vysoká nezamestnanosť a sociálna neistota, ktorá panuje v celom regióne a je minimálny výhľad zlepšenia tohto stavu v nasledujúcom období.

Graf č.4 – Prehľad migrácie obyvateľstva



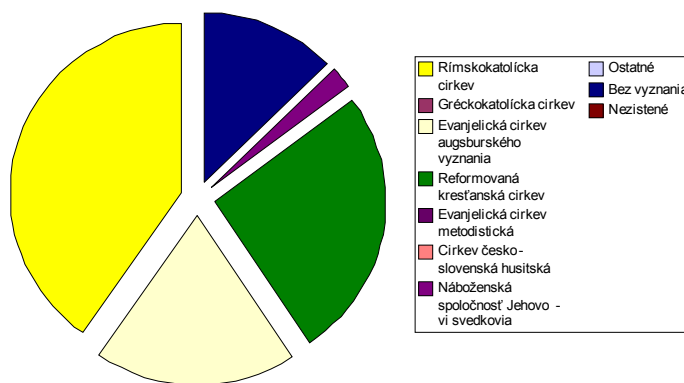


Tab. č.4 – Náboženské zloženie obyvateľstva obce

Náboženské vyznanie	Absol.	%
Rímskokatolícka cirkev	92	40,35%
Gréckokatolícka cirkev	0	0,00%
Evanjelická cirkev augsburského vyznania	43	18,86%
Reformovaná kresťanská cirkev	59	25,88%
Evanjelická cirkev metodistická	0	0,00%
Cirkev československá husitská	0	0,00%
Náboženská spoločnosť Jehovovi svedkovia	5	2,19%
Ostatné	0	0,00%
Bez vyznania	29	12,72%
Nezistené	0	0,00%
Spolu	228	100,00%

Náboženská štruktúra obyvateľstva neprešla v poslednom období žiadnymi výraznými zmenami, prevláda Rímskokatolícke náboženstvo. Spolunažívanie náboženských skupín je úplne bezproblémové, v súlade s celospoločenským trendom, náboženstvo nehrá významnú úlohu pri každodennom spolužití občanov.

Graf č.5 – Náboženské zloženie obyvateľstva



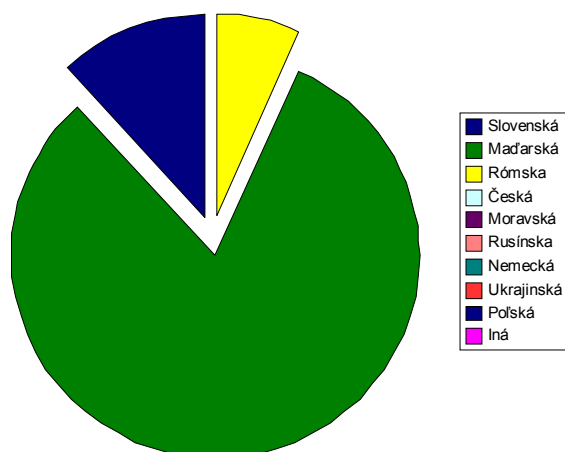
Tab. č.5 – Národnostné zloženie obyvateľstva obce

Počet obyv. 303	Národnosť									
	Slovenská	Maďarská	Rómska	Česká	Moravská	Rusínska	Nemecká	Ukrajinská	Poľská	Iná
Absol.	27	186	15	0	0	0	0	0	0	0
%	11,84%	81,58%	6,58%	0,00%	0,00%	0,00%	0,00%	0,00%	0,00%	0,00%

Čo sa týka národnostného zloženia, obec Levkuška patrí k národnostne zmiešaným obciam s výraznou prevahou maďarskej národnosti. Typickým javom regiónu i obce je nárast počtu rómskych obyvateľov, ktorí sa však oficiálne nehlásia k rómskej menšine. Oficiálny podiel Rómov v obci je 6,58%, ich neoficiálny podiel však môže byť okolo 30%.



Graf č.6 – Národnostné zloženie obyvateľstva



3.1.2 Vzdelávanie, vzdelanosť

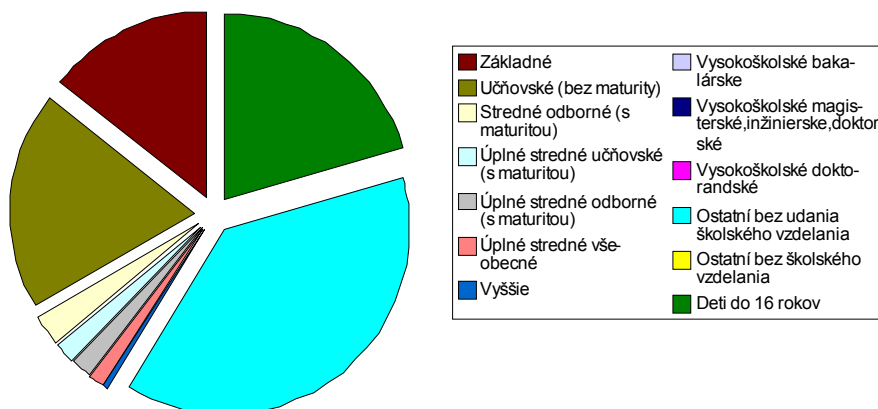
Vzdelanostná úroveň obyvateľstva obce Levkuška je na základe prieskumu obce ťažko vyhodnotiteľná. Je však pomerne jasné, že v obci je nízky pomer obyvateľov s úplným stredným, alebo vyšším vzdelaním, čím sa obec riadi pod celoslovenský priemer. Uvedená skutočnosť je v súlade s regionálnymi pomermi.

Tab. č. 6 – Vzdelanostná úroveň obyvateľstva

Najvyšší ukončený stupeň školského vzdelania	Absol.	%
Základné	32	14,04%
Učňovské (bez maturity)	42	18,42%
Stredné odborné (s maturitou)	6	2,63%
Úplné stredné učňovské (s maturitou)	4	1,75%
Úplné stredné odborné (s maturitou)	4	1,75%
Úplné stredné všeobecné	3	1,32%
Vyššie	1	0,44%
Vysokoškolské bakalárske	0	0,00%
Vysokoškolské magisterské, inžinierske, doktorské	0	0,00%
Vysokoškolské doktorandské	0	0,00%
Ostatní bez udania školského vzdelania	84	36,84%
Ostatní bez školského vzdelania	0	0,00%
Deti do 16 rokov	46	20,18%
Spolu	222	97,37%



Graf č. 7 – Štruktúra vzdelnostnej úrovne obyvateľstva
Vzdelanostná úroveň obyvateľstva



V minulosti bola v obci škola, ktorá však bola v roku 1979 zatvorená. Podľa vyjadrenia obyvateľov obce to malo za následok úpadok spoločenského a kultúrneho života v obci. V momentálnych podmienkach je otvorenie školy problematické, avšak obyvatelia to požadujú, aby sa spoločenský život znova rozprúdil a zvýšila sa vzdelanostná úroveň. Ako podporu danej aktivity vie obec poskytnúť aj služobný byt pre učiteľa.

Deti dochádzajú do ZŠ autobusom do Gemerskej Vsi a Tornale, ktorá je vzdialená len na 10 minút cesty. Faktorom sťažujúcim dostupnosť k vzdelávaniu je problém s verejnou dopravou. Kvôli faktu, že sú spoje väčšinou nevyťažené a je ich pomerne málo, spôsobuje, že príjazd autobusov do ZŠ je priskorý a návrat prineskorý. Čo sa týka možností vzdelávania sa na stredných školách, sťažujúcim faktorom je najmä verejná doprava smerom na Rimavskú Sobotu.

Celkové zloženie vzdelania obyvateľstva je nevyhovujúce požiadavkám moderného trhu práce. U väčšiny obyvateľov tak hrozí dlhodobá nezamestnanosť. Celoživotné vzdelávanie v obci nie je etablované, využívajú sa len rôzne rekvalifikačné kurzy úradu práce, ktoré sa však často míňajú účinkom.

3.2 Kultúra a spoločenský život

Napriek tomu, že obec má pomerne dostatok obyvateľov, slušnú vybavenosť, zmiešanú národnostnú štruktúru, spoločenský a kultúrny život v obci je v úpadku.

V obci sa nachádza kultúrny dom, ktorý je v dobrom technickom stave, je však veľmi zriedkavo využívaný. Obyvatelia prejavujú veľmi nízky záujem o kultúrne aktivity obce. Takisto upadá aj spoločenský život, kedysi veľmi živý aj v rámci obci, aj medzi susednými obcami. Najmä mladá generácia neprejavuje záujem o spoločenské aktivity. V rámci spoločenského života sa nedarí ani športu. Celkový úpadok aktivity je spojený s niekoľkými faktormi: vysoká nezamestnanosť, sociálne a existenčné problémy, absentujúca škola v obci a celková pasivita obyvateľov (najmä mladých) v záujme o veci verejné.

Jediná občianska organizácia v obci je Základná organizácia červeného kríža, ktorá je mimoriadne úspešná napríklad pri združovaní darcov krvi. Okrem nej však v obci nie sú



registrované žiadne občianske združenia. Obec však je členom mikroregiónu Turiec v Gemeri ako aj Partnerskej skupiny Partnerstva sociálnej inklúzie Stredného Gemera.

3.3 Ekonomické využitie zdrojov

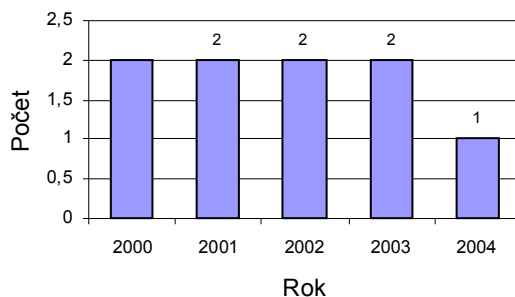
3.3.1 Podnikateľská sféra

Podnikateľská sféra je v obci (podobne ako v okrese a širšom regióne) málo rozvinutá. Tradične poľnohospodárska oblasť ťažko znášala štrukturálne zmeny v hospodárstve, spojené najmä s rozpadom a neskôr úpadkom tohto sektora. S tým spojený hospodársky i sociálny úpadok, nevhodná infraštruktúra, odľahlosť obce od hospodárskych centier a nízka kvalita ľudských zdrojov spôsobuje značné limity pre rozvoj podnikateľského sektora v obci.

Tab. č. 7 – Vývoj počtu podnikateľských subjektov v obci

Rok	Počet subjektov
2000	2
2001	2
2002	2
2003	2
2004	1

Vývoj počtu podnikateľských subjektov





V obci je aktívny už len 1 podnikateľský subjekt, ktorý nemá ďalšieho zamestnanca.

Tab. č. 8 – Prehľad počtu subjektov pôsobiacich v obci a počtu ich zamestnancov

	Počet subjektov	Počet zamestnancov
Primárna sféra		
Spolu primárna sféra	0	0
Sekundárna sféra		
Spolu sekundárna sféra	0	0
Terciálna sféra		
Rozličný tovar	1	1
Spolu terciálna sféra	1	1
Spolu všetky sféry	1	1

Primárna sféra:

Z niekedy najväčšieho zamestnávateľa regiónu – poľnohospodárstva – veľa nezostalo. Klasické plodiny, ktoré boli v obci tradične pestované strácajú svoju konkurencieschopnosť na globálnom trhu. Čisté životné prostredie a tradícia poľnohospodárstva v rodinách vytvára vhodné predpoklady pre špecializovanú výrobu (napr. bioprodukty, aromatické a olejné rastliny, energetické rastliny a pod.). Tieto predpoklady obec aj využila, keď s pomocou grantových prostriedkov aktívne začala s pestovaním a následným spracovaním liečivých rastlín.

Priemyselná výroba sa v obci nenachádza, obec má dispozície najmä na potravinársky spracovateľský priemysel, prípadne na ľahký priemysel (napr. textilný).

Pomerne veľkým zamestnávateľom obyvateľov obce je textilný a strojársky priemysel v Tornali.

Sekundárna sféra

Nie je v obci zastúpená.

Terciálna sféra

Je jediným podnikaním v obci – tradičný obchod s jediným pracujúcim – majiteľom.

Čo sa týka výhľadov do budúcnosti, obec a jej okolitý región majú predpoklady na tvorbu nových pracovných miest v niekoľkých oblastiach:



- ľahká priemyselná výroba – najmä príchodom investora do Tornale, Rimavskej Soboty alebo Revúcej
- cestovný ruch, najmä v spojení s agroturistikou a bioturizmom
- špeciálne odvetvia poľnohospodárstva – bioprodukcia, výroba energetických surovín a biomasy, ako aj jej následné využívanie

Bariéry, ktoré zabraňujú rozvoju podnikateľských aktivít:

- nízka vzdelanostná úroveň a konkurencieschopnosť ľudských zdrojov
- nedostatočná infraštruktúra – absencia vhodných objektov, kanalizácie, ČOV
- nízka kúpyschopnosť obyvateľstva, slabý trh

3.3.2 Nezamestnanosť, zamestnanosť

3.3.2.1 Nezamestnanosť

Tab. č. 9 – Vývoj a štruktúra nezamestnanosti

Rok	Obyv.	EAO ženy	EAO muži	EAO Spolu	EN ženy	EN muži	EN	Miera nezamestn.
2004	228	69	70	139	20	25	45	32,37%
2003	235	80	74	154	32	33	65	42,21%
2002	234	71	71	142	19	28	47	33,10%
2001	235	73	71	144	17	9	26	18,06%
2000	231	70	68	138	17	10	27	19,57%

Miera nezamestnanosti sa už dlhodobo pohybuje na úrovni 32%, s určitými výkyvmi v posledných rokoch.

Transformácia hospodárstva po roku 1989 spôsobila pád najväčších zamestnávateľov – poľnohospodárske družstvá. Keďže obec je súčasťou typicky poľnohospodárskeho regiónu, malo to za následok šokujúci skok v miere nezamestnanosti. Problémom je už vyššie spomenutá nízka vzdelanostná úroveň obyvateľstva, ktorá je naviazaná práve na poľnohospodársku tradíciu okolia.

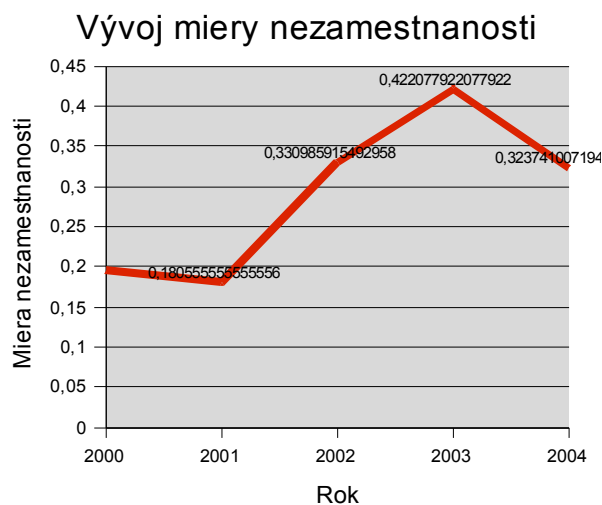
Keďže sa v posledných rokoch hospodárska situácia v regióne výrazne nezmenila, nevznikli nové pracovné miesta, miera nezamestnanosti zostáva obrovským problémom. Je teda typická dlhodobá nezamestnanosť, spolu s negatívnymi sprievodnými javmi ako apatia občanov, stratené pracovné návyky a motivácia pracovať, znížená životná úroveň, existenčné problémy. Po 10 rokoch a po vstupe SR do EÚ sa znova rozmáha jav, keď muži odchádzajú za prácou do Západnej Európy.

Negatívne efekty dlhodobej nezamestnanosti v kombinácii s nízkou životnou úrovňou spôsobujú nízku kvalitu a najmä konkurencieschopnosť nezamestnaných občanov na trhu práce. Očakávaný posun investorov zo západného Slovenska smerom na východ môže prispieť k vytváraniu nových pracovných miest v regióne. Avšak bez zavedenia foriem celoživotného vzdelávania a rekvalifikácií nebudú občania schopní zodpovedať požiadavkám



moderných zamestnávateľov. Ďalším problémom, ktorý je potrebné riešiť, je apatia a nízka motivácia nezamestnaných, sprevádzaná ich nízkou mobilitou a informovanosťou.

Graf č. 8 – Vývoj miery nezamestnanosti



Tab. č. 10 – Veková štruktúra nezamestnaných obyvateľov

Vekové rozpätie	Evidovaných celkom	Podiel
Do 19 rokov	1	2,38%
20-29	10	23,81%
30-39	8	19,05%
40-49	9	21,43%
Nad 50	14	33,33%
Spolu	42	100,00%

Vekové zloženie nezamestnaných občanov je približne rovnopočetné, najnižší podiel majú obyvatelia vo veku 30-39 rokov, ktorí sú viac flexibilní a mobilní, a ktorý sa prácu nájdu aj mimo svojho rodného regiónu. Najviac postihnuté je obyvateľstvo nad 50 rokov, ktoré má bez aktívnych opatrení výrazne zníženú šancu na zamestnanie sa.

Tab. č. 11 – Vzdelanostná štruktúra nezamestnaných obyvateľov

Stupeň vzdelania	Evidovaných	%
Bez vzdelania	1	2,38%
Základné	21	50,00%
Učňovská škola	13	30,95%
SOU	4	9,52%
SOU s maturitou		0,00%
Gymnázium	2	4,76%



ÚSO	1	2,38%
Vyššie	0	0,00%
VŠ	0	0,00%
Spolu	42	100,00%

Vzdelanostná štruktúra nezamestnaných občanov zväčša odrzkadľuje celkovú vzdelanostnú štruktúru obyvateľov obce, pričom sa vo zvýšenej miere preukazuje potreba zvýšenia vzdelanostnej úrovne ľudských zdrojov, keďže v súčasnosti sú málo konkurencieschopné.

3.3.2.2 Zamestnanosť, trh práce

Tab. č. 12 – Odvetvia hospodárstva v ktorých obyvatelia obce pracujú

Odvetvie	Spolu	Z toho v obci
Poľnohospodárstvo, poľovníctvo a súvisiace služby	1	0
Lesníctvo, ťažba dreva a pridružené služby	3	0
Ťažba nerastných surovín	3	0
Priemyselná výroba	21	0
Výroba a rozvod elektriny, plynu a vody	1	0
Stavebníctvo	0	0
Veľkoobchod a maloobchod	2	1
Hotely a reštaurácie	0	0
Doprava, skladovanie a spoje	4	0
Peňažníctvo a poisťovníctvo	0	0
Nehnutelnosti, prenájímanie a obchodné služby	0	0
Verejná správa a obrana, povinné sociálne zabezp.	4	1
Školstvo	3	0
Zdravotníctvo a sociálna starostlivosť	0	0
Ostatné verejné, sociálne a osobné služby	3	0
EA bez udania odvetví	52	0
Spolu	97	2

Situáciu na trhu práce pozitívne ovplyvňuje textilný a strojársky priemysel, ktorý ešte funguje v meste Tornaľa.

Kedysi silné poľnohospodárstvo zamestnáva momentálne len 1 osobu.

Ostatní zamestnaní občania sú roztrúsene zamestnaní v rôznych odvetviach hospodárstva.



3.4 Materiálne zdroje

3.4.1 Bývanie a bytový fond

Počet	Rodinné domy	Bytové domy	Spolu
Domov spolu	77	0	77
Trvale obývané domy	60	0	60
v [%]	78	0	
Vlastníctvo b. družstvo	0	0	0
Vlastníctvo obec	0	0	0
Vlastníctvo FO	77	0	77
Vlastníctvo PO	0	0	0
Vlastníctvo ostatné	0	0	0
Neobývané	0	0	0
Priemerný vek domu	57	0-	

Bytový fond v obci je využitý na 78%, v obci sa nachádzajú aj prázdne domy, s možnosťou ich využitia na ekonomickú činnosť.

3.4.2 Infraštruktúrne vybavenie

Infraštruktúra	Áno/Nie, kvantifikácia
Cestná sieť v km	2
cesty 1. kat	Nie
cesty 2 kat.	Nie
Ostatné	Áno - km
Železničná sieť v km	0
Plyn v m	Áno
Kanalizácia v m	Nie
ČOV	Nie
Vodovod v m	Áno
Vodný zdroj	Nie
Zber TKO	Áno
Klasický	Áno
Separovaný	Áno – PET, sklo
Domové ČOV	Nie
Spôsob vykurovania	Rôzne
Vedenie el. energie	
Vzdušné	Áno
Káblové	Nie
Želez. stanica	Nie
Vlakové spoje	Nie



Želez. zastávka	Nie
Autobus. stanica	Nie
Autob. spojenie	Áno
Z toho expresné	Nie
Telefónny rozvod	Áno
Rozhlas	Áno
Káblová TV	Áno
Regionálne trasy TI	Nie
Medzinárodné trasy TI	Nie
Internet	Áno

3.4.2.1 Dopravná infraštruktúra

Cestná doprava

Obec je len cca. 200 metrov od cesty II/532, spájajúca mestá Tornaľa a Revúca. Cesta je v pomerne dobrom stave, je udržiavaná.

Miestne komunikácie sú asfaltové, s dobrým pokrytím celej obce. Ich kvalita je však premenlivá, keďže obec nemá dostatok zdrojov na úplnú rekonštrukciu, len na základnú údržbu.

Železničná doprava

V katastri obce neprechádza železničná trať, najbližšie napojenie na železnicu je dostupné na stanici v Tornali, kadiaľ prechádza trať Zvolen – Košice.

3.4.2.2 Základná a environmentálna infraštruktúra

Plyn

Obec je plynofikovaná.

Pitná voda

V obci je dostupný vodovod, čo je výrazným pozitívom pre rozvoj kvality bývania, ako aj podnikateľských aktivít, najmä cestovného ruchu.

Kanalizácia a ČOV

V obci nie je dostupná kanalizácia, ani ČOV. Tento nedostatok je vážnym limitujúcim faktorom ďalšieho hospodárskeho i sociálneho rozvoja obce a preto je v najbližšom období potrebné sa zamerať na možnosti ich vybudovania.

Odpadové hospodárstvo

V obci momentálne funguje klasický zber TKO, s odvozom 2-x mesačne, čiastočne je zavedený separovaný zber PET-fliaš, skla a nebezpečného odpadu.

3.4.2.3 Komunikačná infraštruktúra



V obci je dostupná pevná telefónna sieť a jedna mobilná sieť. Internet je takisto dostupný, momentálne prostredníctvom dial-up pripojenia, ISDN a mobilného pripojenia. Širokopásmový internet v obci ešte nie je dostupný. Momentálne v obci neexistuje verejný prístupový bod k internetu.

3.4.2.4 Spoločenská infraštruktúra (infraštruktúra voľného času)

Pre rozvoj kultúrnych a voľnočasových aktivít je obci dostupný kultúrny dom, knižnica a futbalové ihrisko. Kultúrny dom je, napriek jeho vcelu dobrému technickému stavu / problémy s vlhkosťou a zatekaním/, málo využívaný.

Knižnica je na pomery obce dobre vybavená, chýbajú však nové moderné publikácie vzhľadom na nedostatok finančných prostriedkov.

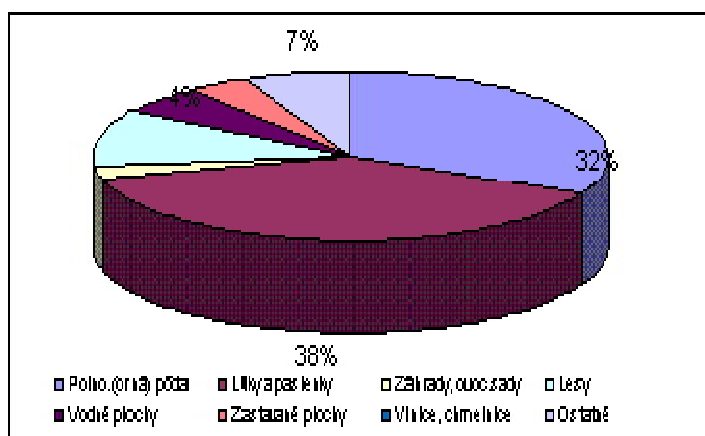
3.4.3 Voľné objekty využiteľné pre rozvoj obce

Na rozvoj podnikania má obec k dispozícii budovu bývalej školy, ako aj neobývaný rodinný dom. Ostatné prázdne rodinné domy by mohli byť tiež využité na podnikateľské účely po dohode s ich majiteľmi. Tieto domy sú najviac vhodné na poskytovanie ubytovacích služieb.

3.5 Prírodné zdroje

Spolu	Poľnohospodárska pôda v ha				Nepoľnohospodárska pôda				
	Orná pôda	Trvalé kultúry	TTP	Spolu	Lesná pôda	Vodná plocha	Zast. Plocha	Ostatná	Spolu
364	124	12	147	283	40	4	13	24	81

V katastri obci sa nachádza časť jazera, ktoré obec zdieľa s ďalšími dvoma obcami – Otročkom a Rašicami. Vodné zdroje sú kvalitné, nie sú výrazne znečistené. Vodná nádrž sa momentálne používa na účely rybolovu, je vhodná pre rozvoj cestovného ruchu.





3.6 Cestovný ruch

V súčasnom je jedinou možnosťou rozvoja pre turizmus vodná nádrž, prípadne aktivity v rámci rozvoja vidieckeho turizmu.

Obec plánuje využiť predovšetkým možnosti ponúkané jazero. Keďže je jazero v katastri 3 obcí, na rozvoj cestovného ruchu je potrebná spolupráca samospráv. Zámerom je vytvorenie oddychovej zóny popri jazere pre kombinovanie možnosti rybolovu, turistiky a športu.

Na rozvoj cestovného ruchu je vhodné aj prírodné prostredie okolia obce, ktoré je pokojné, plné krásnych údolí, vhodné je pre pešiu i cyklistickú turistiku. Je však potrebné vyriešiť majetkové vzťahy pozemkov popri jazere, aby bol rozvoj cestovného ruchu bezproblémový.

V obci v súčasnosti úplne absentuje základné vybavenie pre cestovný ruch: nie sú dostupné ubytovacie ani stravovacie kapacity, chýba infraštruktúra pre oddych, relaxáciu a aktivity voľného času, nedostatočné sú nosné produkty CR, sprievodné podujatia, ako aj marketing a poskytovanie informácií o možnostiach v regióne. Prázdne rodinné domy sú v budúcnosti dobre využiteľné pre rozvoj služieb CR.

K rozvoju CR bude potrebné spracovanie štúdie rozvoj CR, a to nielen na úrovni obce, ale aj na úrovni celého mikroregiónu.



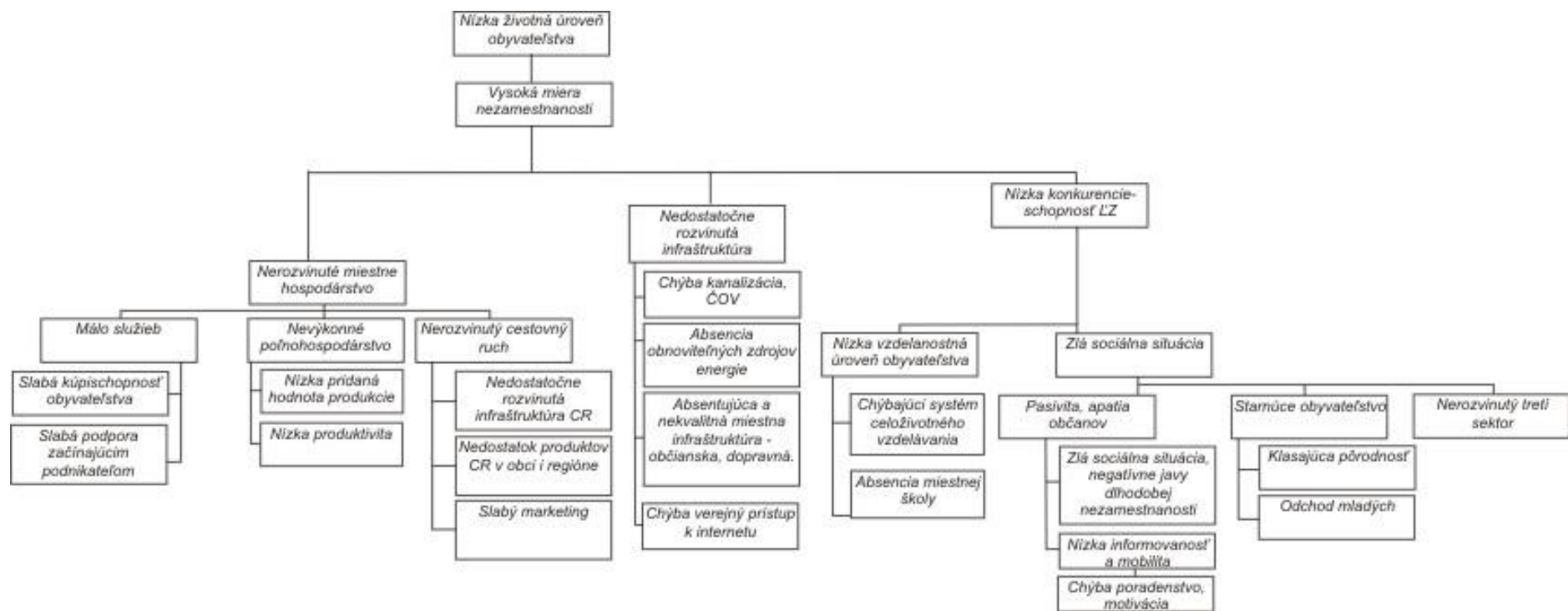
4. SWOT analýza obce

Silné stránky	Slabé stránky
<ul style="list-style-type: none">• Dobrá geografická poloha a prírodné danosti• Existencia vodnej nádrže• Fungujúca produkcia liečivých rastlín• Ekologicky čisté ŽP – chránené rastliny, vtáctvo• Existujúca skupina aktívnych obyvateľov• Kultúrny dom, knižnica, stolnotenisový klub• Tradície v remeselníctve	<ul style="list-style-type: none">• Starnúce obyvateľstvo, klesajúca pôrodnosť• Apatia, pasivita obyvateľov• Sociálna neistota• Mladí po ukončení školy odchádzajú• Nízka vzdelanostná úroveň obyvateľov• Zlá spolupráca medzi inštitúciami• Slabá infraštruktúrna vybavenosť• Chýbajúce poradenstvo pre nezamestnaných, ich slabá motivácia• Upadajúci spoločenský život• Chýba miestna škola a učiteľ
Príležitosti	Ohrozenia
<ul style="list-style-type: none">• Podpora podnikania – rozvoj CR a pestovania liečivých rastlín• Rozvoj cestovného ruchu – najmä v súvislosti s jazerom, vysporiadanie vlastníctva• Rozvoj poľnohospodárstva (rastlinná i živočíšna výroba)• Vytvorenie poradensko-informačného centra pre pestovanie a distribúciu liečivých rastlín• Vzdelávacie aktivity pre nezamestnaných, zameraných na požiadavky trhu práce• Rozvoj tretieho sektora, občianskej aktivity• Vytvorenie verejného prístupu k IT a internetu, Teledomu• Dobudovanie miestnej infraštruktúry (cesty, amfiteáter, športoviská, verejné priestranstvá, kanalizácia)• Zaviesť využívanie obnoviteľných zdrojov energie• Znovaotvorenie dedinskej školy	<ul style="list-style-type: none">• Zvyšujúci sa počet neprispôsobivých občanov• Vyludnenie, vymretie obce• Úpadok vzdelávania a sociálnej situácie• Rozmach drogovej a alkoholickéj závislosti• Rast kriminality



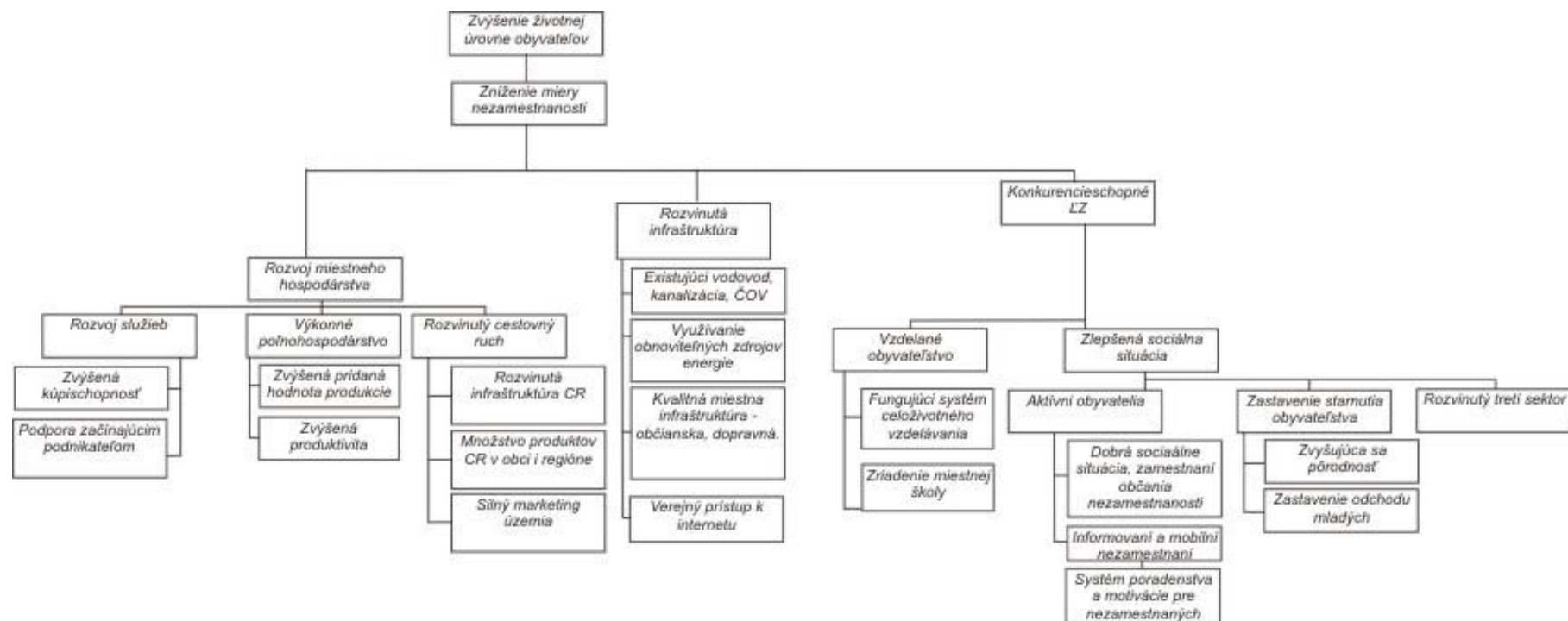
5. Strom problémov a cieľov

5.1 Strom problémov





5.2 Strom cieľov





6. Rozvojová stratégia

6.1 Ciele a priority

Strategický cieľ – Zníženie miery nezamestnanosti v obci

Priorita 1 – Rozvoj miestneho hospodárstva

Priorita 2 – Rozvoj infraštruktúry

Priorita 3 – Zvýšenie konkurencieschopnosti ľudských zdrojov

6.2 Opatrenia a aktivity

Priorita 1 – Rozvoj miestneho hospodárstva

Opatrenie 1.1 – Rozvoj služieb v obci

Podopatrenie 1.1.1 – Zvýšiť kúpyschopnosť obyvateľstva

Podopatrenie 1.1.2 – Podpora začínajúcim podnikateľom

- podpora rozvojových projektov zameraných na rozvoj MSP založených na využití miestnych zdrojov
- zriadenie inkubátorového domu
- spracovanie miestnych produktov
- podpora začínajúcim podnikateľom a mladým podnikateľom
- podpora cezhraničného podnikania
- podpora e-podnikania
- podpora prostredníctvom spoločného marketingu
- vytvorenie verejno-privátneho partnerstva s účelom rozvoj podnikania
- rozvoj podnikateľskej infraštruktúry, využitie prázdnych objektov na tento účel

Opatrenie 1.2 – Rozvoj výkonnosti poľnohospodárstva

Podopatrenie 1.2.1 – Zvýšenie pridanej hodnoty produkcie

- zavedenie produkcie s vyššou pridanou hodnotou, bioprodukcie
- rozvoj produkcie energetických rastlín
- posilnenie spracovania miestnych surovín

Podopatrenie 1.2.2 – Zvýšenie výkonnosti poľnohospodárskych subjektov

- modernizácia technologického vybavenia subjektov
- založenie spoločného odbytového združenia
- zriadenie poradenského centra pre pestovanie liečivých rastlín



Opatrenie 1.3 – Rozvoj cestovného ruchu

Podopatrenie 1.3.1 – Rozvoj infraštruktúry cestovného ruchu

- vytvorenie ubytovacích a stravovacích kapacít
- rozvoj infraštruktúry oddychu a rekreácie v prostredí jazera v katastri obce, rozvoj zimných aj letných športov
- vysporiadanie pozemkov v okolí jazera
- zlepšenie prístupnosti jazera
- rozvoj agroturistických zariadení
- rozvoj podpornej infraštruktúry (oddychové zóny, vleky, kúpaliskovej zóny, atď)
- ochrana, uchovanie a rekonštrukcia kultúrnych pamiatok, prírodných a iných atraktivít regiónu
- aktivity realizovať v súčinnosti s ostatnými obcami v mikroregióne

Podopatrenie 1.3.2 – Vytvorenie nových produktov CR

- vytvoriť šúdiu rozvoj cestovného ruchu
- rozvoj tradičných remesiel
- rozvoj sprievodných aktivít na báze miestnych zvykov a kultúry
- vytvoriť originálny a jedinečný imidž produktov CR
- rozvoj atraktívnych produktov v súlade s požiadavkami trhu

Podopatrenie 1.3.3 – Marketing územia

- rozvoj marketingu lokality a regiónu, vytvorenie unikátneho odkazu a imidžu mikroregiónu
- vydávanie publikácií a informačných materiálov
- zabezpečenie označenia a informačných tabúl
- vytvoriť turistickú informačnú kanceláriu
- prezentácia na internete

Priorita 2 – Rozvoj infraštruktúry

Opatrenie 2.1 – Rozvoj environmentálnej infraštruktúry

Podopatrenie 2.1.1 – Výstavba vodovodu

- podpora pre napojenie občanov na existujúci vodovod

Podopatrenie 2.1.2 – Výstavba kanalizácie a ČOV

- výstavba splaškovej kanalizácie v obci
- výstavba ČOV v obci
- podpora spoločného postupu príprav a realizácie s okolitými obcami

Podopatrenie 2.1.3 – Odstránenie čiernych skládok, posilnenie separovaného zberu odpadu

- odstránenie čiernych skládok, podpora preventívnych opatrení pre zamedzenie tvorby nových



- posilnenie separovaného zberu odpadu
- podpora aktivít zvyšujúcich environmentálnu uvedomelosť občanov

Podopatrenie 2.1.4 – Využitie obnoviteľných zdrojov energie

- realizácia štúdie realizovateľnosti pre využitie obnoviteľných zdrojov energie v obci
- podpora zavedenia takýchto technológií

Opatrenie 2.2 – Rozvoj lokálnej infraštruktúry

Podopatrenie 2.2.1 – Rozvoj občianskej infraštruktúry (kultúra, školstvo, verejné priestory)

- modernizácia a rekonštrukcia verejných budov obce
- znižovanie energetickej náročnosti objektov
- podpora polyfunkčného využitia málo využívaných objektov
- úprava verejných priestorov
- výstavba oddychového a športového areálu, amfiteátru obce
- rekonštrukcia ciest a chodníkov v obci

Opatrenie 2.3 – Rozvoj komunikačnej infraštruktúry

- rozvoj internetizácie obce
- zriadenie verejných prístupových bodov

Priorita 3 - Zvýšenie konkurencieschopnosti ľudských zdrojov

Opatrenie 3.1 – Zvýšenie vzdelanostnej úrovne obyvateľstva

Podopatrenie 3.1.1 – Zavedenie systému celoživotného vzdelávania

- zvýšiť úroveň vzdelávania
- rozvoj celoživotného vzdelávania
- zabezpečenie vzdelávania a rekvalifikačných kurzov v súlade s požiadavkami trhu práce
- rozvoj počítačovej gramotnosti
- rozvoj vzdelávania cudzích jazykov
- vytvorenie vzdelávacieho centra
- zníženie miery sociálnej neprispôsobivosti

Podopatrenie 3.1.2 – Zriadenie miestnej školy

- zabezpečenie infraštruktúralného i personálneho pozadia potrebného pre otvorenie obecnej školy
- podpora nadaných detí
- spolupráca s cirkvou

Opatrenie 3.2 – Zlepšenie sociálnej situácie

Podopatrenie 3.2.1 – Zvýšenie občianskej aktivity a sociálnej inklúzie



- motivácia nezamestnaných k zamestnaniu/samozamestnaniu
- zavedenie systému poradenstva a informovania pre nezamestnaných
- rozvoj služieb nezamestnaným
- boj proti negatívnym javom dlhodobej nezamestnanosti
- riešenie špecifických problémov rómskeho obyvateľstva
- podpora komunitných lídrov

Podopatrenie 3.2.2 – Zastavenie starnutia obyvateľstva

- zabezpečiť podporu pre mladé rodiny
- zapojiť mladých ľudí do vecí verejných, motivovať ich k usadeniu sa v obci
- posilniť možnosti zamestnania/samozamestnania sa v regióne

Podopatrenie 3.2.3 – Rozvoj tretieho sektora

- založenie rozvojového občianskeho združenia
- posilnenie využívania možností získania finančnej podpory pre rozvojové projekty prostredníctvom práce občianskeho združenia
- rozvoj dobrovoľníctva
- posilnenie účasti občanov na verejných veciach obce
- zapojenie občanov do rozvojových aktivít

6.3 PLÁN AKTIVÍT A ČASOVÝ HARMONOGRAM

Termín	Aktivita
Január 2005	Príprava zámeru na spracovanie PHSR obce
Február 2005	Schválenie obecnej partnerskej skupiny /OPS/na prípravu PHSR
Marec 2005	1.zasadnutie OPS, rozdelenie úloh
Jún 2005	Prvá sumarizácia podkladov za jednotlivé oblasti pre SWOT analýzu
September 2005	Strom cieľov a strom problémov
November 2005	Formulácia vízie a stratégií
Február 2005	Stanovenie priorít a opatrení
Apríl 2005	Dopracovanie PHSR do finálnej podoby
Máj 2006	Prejednanie PHSR na rokovaní OZ
Jún 2006	Začiatok procesu implementácie a monitorovania



SCHÉMA PREPOJENIA NÁRODNÉHO ROZVOJOVÉHO PLÁNU SR A PROGRAMU EKONOMICKÉHO A SOCIÁLNEHO ROZVOJA OBCE LEVKUŠKA





Obec: **LEVKUŠKA**

Základné údaje o základnej územnej jednotke (ZUJ)

Kód ZUJ	515159	Rozloha ZUJ v ha	364
Kraj	Banskobystrický	Nadmorská výška	od 187
Okres	Revúca		do 307
Časti obce			

Prírodné podmienky

GEOGRAFICKÁ POLOHA (geomorfologické jednotky)

Územie obce Levkuška leží v subprovincii Vnútorné Západné Karpaty, v oblasti: Lučensko-košická zníženie, v podoblasti: Juhoslovenská kotlina.

PRÍRODNÉ KRAJINNÉ TYPY

2.1.1. Teplá kotlinová krajina s hnedozamami až ilimerizovanými pôdami a dubinou

Súčasná krajinná štruktúra a využitie územia (1998)

	%	ha
Plocha		364
Poľno.(orná) pôda	34%	124
Lúky a pasienky	40%	147
Záhrady, ovoc.sady	3%	12
Lesy	11%	40
Vodné plochy	6%	4
Zastavané plochy	4%	13
Vínice, chmeľnice	0%	0,2
Ostatné	7%	24

3D pie chart showing land use distribution:

- Poľno.(orná) pôda: 34%
- Lúky a pasienky: 40%
- Záhrady, ovoc.sady: 3%
- Lesy: 11%
- Vodné plochy: 6%
- Zastavané plochy: 4%
- Vínice, chmeľnice: 0%
- Ostatné: 7%

Poloha ZUJ v rámci okresu





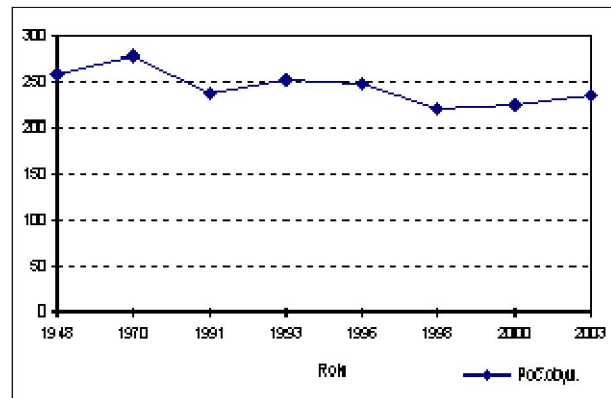
Základné údaje o sídle (2005)

Prvá písomná zmienka		1294	Počet domov	61
Rozloha sídla v ha		13	Počet bytov	83
Počet obyvateľov		221	Obložnosť	2,95
Hustota (obyv./km ²)		63		

Demografické údaje

VÝVOJ POČTU OBYVATEĽOV (1948 - 2003)

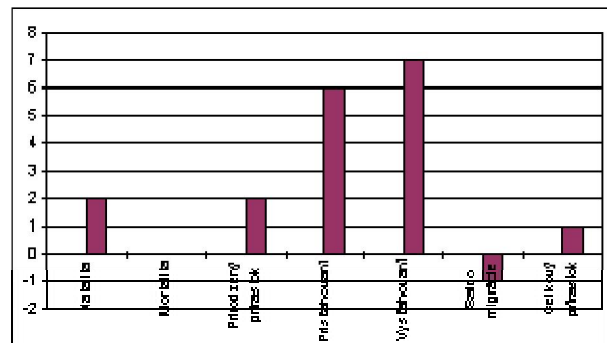
Rok	Poč.obyv.
1948	258
1970	278
1991	238
1993	252
1996	248
1998	221
2000	224
2003	235



Vývojestacionárny

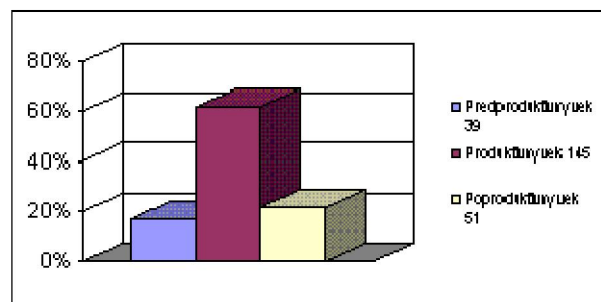
POHYB OBYVATEĽSTVA (2003)

	Počet	‰
Natalita	2	8,51
Mortalita	0	0,00
Prírodný prírastok	2	8,51
Prisťahovaní	6	25,53
Vysťahovaní	7	29,79
Saldo migrácie	-1	-4,26
Celkový prírastok	1	4,26



VEKOVÁ ŠTRUKTÚRA OBYVATEĽSTVA (2003)

	Počet	%
Predproduktívny vek	39	17%
Produktívny vek	145	62%
Poproduktívny vek	51	22%



Typ regresívny



EKONOMICKÁ ŠTRUKTÚRA OBYVATEĽSTVA (k2001)			NEZAMESTNANOSŤ		
Obyvateľstvo	Počet	%	Rok	Počet	z toho ženy
Spolu	233		2000	58	25
Ekonom.aktívne	118	51%	2001	66	32
Odchádz.za prácou	45	38%	2002	65	32
Prac.v poľ.,les.,vod.ho.	37	35%	2003	66	35
Prac.v priemysle	31	26%	2005		

Funkčný typ obce : **obytný**

Občianska vybavenosť(2003)

MIESTNA SPRÁVA		ZDRAVOTNÍCTVO	
Polícia	0	Zdravotné stredisko - lekár	Gem. Ves
Pošta	Gem. Ves	Nemocnica	Tornaľa
Banka a peňažný ústav	0	Lekárne	Tornaľa
ŠKOLSTVO		KULTÚRA A OSVETA	
Materské školy	0	Kultúrne domy	1
Základné školy 1. až 4.roč.	0	Knižnice	1 / 2700
Základné školy 1. až 9.roč.	0	Kiná	0
Stredné školy	0	Kostoly	1
Vysoké školy	0		
Iné špeciálne školy	0	Domy smútku	1
		Cintoríny	1

Technická vybavenosť(2003)

DOPRAVA		VODA	
Diaľnica	0	Vodný zdroj	0
Cesta I. triedy	0	Minerálny prameň	0
Cesta II. triedy	0	Vodovod	1
Cesta III. triedy	2	Kanalizácia	0
Koncová komunikácia	áno	ČOV	0
Autobusová doprava MHD	0		
Železničná stanica	0		
Dĺžka miestn.komunikácií v km	2		
Dopravné letisko	0		
PLYN		TEPLO	
Plynovod	1	Spôsob vykurovania v obci	T, P
PRODUKTOVODY			
Tranzitné produktovody	0		



Legislatívne chránené územia(2003)

Ochrana kultúrneho dedičstva(2003)

Chránené územia prírody	0	NKP	0
Vodohosp.chránené územia	0	KP	1
Ochranné lesy	0	TP	0
Chránené ložiskové územia	0	AL	0
		MPR	0
		PRĽA	0
		PZ	0

Rekreácia a cestovný ruch (2003)

UBYTOVANIE A STRAVOVANIE		VYBAVENOSŤ PRE ŠPORT A TURISTIKU	
Hotel	0	Vodná nádrž	0
Motel	0	Kúpalisko, plaváreň	0
Penzión	0	Kúpele	0
Rekreačné chaty	0	Lyžiarske stredisko	0
Rekreačné chalupy	0		
Reštaurácia	0		
Pohostinstvo	1		